



Koninklijke Nederlandsche Zeil- en Roeivereniging  
[www.knzrv.nl](http://www.knzrv.nl)

## **LOKALE WEDSTRIJDBEPALINGEN** **Clubkampioenschappen 2018**

Georganiseerd door de KNZ&RV  
29 september 2018

### Wedstrijdcomité

Jacques Kellermann Slotermaker    Wedstrijdleider    ORC, Draken, J/70, Ronde & Platbodems, SW

Elmar Pigeaud    Wedstrijdleider    Optimist, Laser, RS Feva

Jan Romke de Vries    Protesten

Westzeedijk 7  
1398 BB Muiden  
0294 – 261 540  
[secretariaat@knzrv.nl](mailto:secretariaat@knzrv.nl)



## 1. REGELS

Het Clubkampioenschap 2018 zal worden verzeild op 29 september 2018 in een wedstrijdserie voor verschillende klassen, te weten ORC, Draken, J/70, Ronde & Platbodem Jachten, Scherpe Jachten onder SW en daarnaast zwaardboten: Optimisten, Lasers en RS Feva's.

Voor de winnaars van de klassen worden nadien Matchraces gehouden in een Round Robin format in de J/70's van de Vereniging, zodat een ieder één keer tegen een andere klasse-winnaar start. De winnaar van deze serie wordt de Clubkampioen 2018

De wedstrijden zijn onderworpen aan:

- 1.1. De Regels zoals vastgelegd in De Regels voor Wedstrijdzeilen 2017-2020 (RvW) inclusief bijlage Z op pagina 199;
- 1.2. Deze Lokale Wedstrijdbepalingen;
- 1.3. Bepalingen van het Watersportverbond;
- 1.4. Voor de matchraces die als play-offs gelden, zijn deze onderworpen aan Appendix C (Matchraces);
- 1.5. SW factor en TVF handicap:
  - 1.5.1. Voor Scherpe Jachten zonder geldige meetbrief geldt als handicapsysteem de SW-factor. Schepen die in voorgaande jaren een SW-factor hebben verkregen, kunnen die weer opgeven, indien er niets is gewijzigd. Tenzij anders vermeld bij inschrijving zal de SW-factor inclusief spinnaker toegepast worden.
  - 1.5.2. De Vragenlijst ter bepaling van de SW-factor, te verkrijgen op de website van de KNZ&RV, moet worden ingevuld voor schepen die geen SW-factor hebben en ondertekend tijdig worden ingezonden. Voor eigenaren van schepen met wijzigingen in vergelijk met de eerder verleende handicap, zoals andere voorzeilen, beweegbare schroef, andere materialen dan dacron voor de zeilen, enz. moeten de Vragenlijst eveneens met de inschrijving ingevuld meezenden.
  - 1.5.3. Voor Ronde- en platbodemjachten geldt dat zij kunnen meedingen bij een inschrijving van minimaal 6 schepen, waarvoor als handicapsysteem de algemene TVF zal worden gebruikt. Tenzij anders vermeld bij inschrijving zal de TVF inclusief halfwinder gehanteerd worden.

## 2. MEDEDELINGEN AAN DEELNEMERS

- 2.1. Mededelingen aan deelnemers zullen worden vermeld op het officiële mededelingenbord dat is geplaatst bij het wedstrijdsecretariaat in het Clubgebouw.

## 3. WIJZIGINGEN IN DE WEDSTRIJDBEPALINGEN

- 3.1. Iedere wijziging in de wedstrijd-bepalingen zal worden bekend gemaakt minimaal 1,5 uur vóór de eerste start op de dag dat deze van kracht wordt, behalve dat iedere wijziging in het schema van de wedstrijden zal worden bekendgemaakt vóór 20:00 uur op de dag voordat deze van kracht wordt.

## 4. SEINEN OP DE WAL

- 4.1. Seinen op de wal zullen worden getoond in de vlaggenmast voor het Clubgebouw.
- 4.2. Wanneer vlag OW getoond wordt op de wal, wordt in Wedstrijdsein OW '1 minuut' vervangen door 'niet minder dan 40 minuten'.

## 5. PROGRAMMA VAN WEDSTRIJDEN

- 5.1. Voor de Scherpe Jachten en Ronde & Platbodem Jachten zal een palaver plaatsvinden om 10.00 in de Sociëteit.
- 5.2. Voor de zwaardboten zal een palaver plaatsvinden om 10.00 voor de Noordkaap op de Noordkop.
- 5.3. Voor het matchraces zal om 13.00 een palaver plaatsvinden voor de Noordkaap op de Noordkop.
- 5.4. Er wordt op twee (3) banen gevaren. Het Matchraces vindt 's middags plaats op een eigen baan.
  - 5.4.1. De startvolgorde en samenstelling van de klassen en startgroepen wordt voor 20.00 op de dag voorafgaand aan de wedstrijddag bekend gemaakt op het mededelingenbord.
  - 5.4.2. Het wedstrijdcomité kan de startvolgorde wijzigen om wachttijden (als gevolg van een Algemene Terugroep of andere vertragingen) te beperken.
  - 5.4.3. Het wedstrijdcomité heeft het recht om klassen te combineren of gecombineerd te starten, als er in een klasse te weinig inschrijvers zijn voor een zelfstandige startgroep. Dit wordt dan d.m.v. de betreffende klassenvlaggen bij de start aangegeven.
- 5.5. Het beoogd aantal wedstrijden per dag is een richtlijn. Afhankelijk van de omstandigheden kan hiervan worden afgeweken. Afwijkingen hiervan zijn geen grond voor protest en verhaal.



## 5.6. Programmering van de wedstrijden:

Dag	Beoogd aantal races	Start	Eerste startsein	Eerste waarschuwingssignaal
Baan A	2	1	11.00	10.55
		Overige wedstrijden	z.s.m. na vorige wedstrijd	
Baan B	2	1	11.00	10.55
		Overige wedstrijden	z.s.m. na vorige wedstrijd	

5.7. Wanneer meer dan één wedstrijd gehouden zal worden op dezelfde dag, moet het waarschuwingsssein voor elke volgende wedstrijd zo snel als praktisch mogelijk is worden gegeven. Om boten te waarschuwen dat een nieuwe wedstrijd of een reeks van wedstrijden spoedig zal beginnen zal 5 minuten voor het eerste waarschuwingsssein van de eerste klasse die start, een attentiessein (oranje vlag met 1 geluidsssein) worden getoond.

## 6. KLASSENVLAGGEN

Klasse	Letter	Vlag
Draak	D	
ORC	E	
SW	F	
Ronde & Platbodems	G	
J/70	J	
Laser	K	
Optimist	O	
RS Feva	R	

## 7. WEDSTRIJDGEBIED

- 7.1. Het wedstrijdgebied van Baan B en Baan C zal liggen tussen de Westpier van de Vechtmonding en het PEN-eiland, voor Baan A zal dit in 'de put' ten zuiden van Pampus liggen. Zie bijlage A.
- 7.2. Het startgebied is gedefinieerd als het gebied 20 meter aan loef en aan lij en 20 meter aan weerszijden van de startlijn.

## 8. DE BAAN

- 8.1. Er wordt op 3 banen gevaren. Het matchraces 's middags vindt op baan C plaats.
  - 8.1.1. Baan A1 voor de ORC, Draken, J/70 en SW Jachten. Baan A2 voor de Ronde & Platbodems.
  - 8.1.2. Baan B voor de kielboten; Optimisten, Lasers en RS Feva's.
  - 8.1.3. Baan C voor de J/70 en RS Feva matchaces.



- 8.2. In Bijlage B worden de te varen banen beschreven en de volgorde waarin de merktekens moeten worden gerond.
- 8.3. De lengte van de baan is zodanig, dat de streeftijd van ongeveer 45 minuten voor de eerste boot die finisht per wedstrijd wordt gehaald. Afwijkingen van deze tijd zijn geen grond voor protest en verhaal.

## **9. MERKTEKENS**

### **9.1. Merktekens startlijn**

Aan de stuurboordzijde het startschip, herkenbaar aan de KNZ&RV-vlag in de top van de mast. Aan de bakboordzijde merkteken ODM: een joon met een oranje vlag. Nabij het startschip merkteken ILM: een joon met een groene vlag.

### **9.2. Merkteken finishlijn**

Aan de één zijde het finishschip (eventueel een rubberboot), herkenbaar aan een blauwe vlag en een joon met blauwe vlag. Voor Baan B en C kan dit eventueel uit de merktekens van de startlijn bestaan.

### **9.3. Merktekens baan**

Merktekens van de baan zijn gele cilindrische opblaasboeien, met uitzondering van boei 2, de 'spreader'. Dit is een oranje bolvormige boei.

## **15. TIJDSLIMIETEN EN STREEFTIJDEN**

Boten die niet finishen binnen 15 minuten nadat de eerste boot de baan heeft gevaren en is gefinisht, zullen zonder verhoor de score DNF krijgen. Dit wijzigt RvW 35, A4 en A5.

## **16. PROTESTEN en VERZOEKEN OM VERHAAL**

Wijziging van Standaard Wedstrijdbepalingen alleen van toepassing voor Matchraces

- 16.1. Er is geen mogelijkheid tot verzoek om verhaal. Dit wijzigt regel C6.4.
- 16.2. Een protest kan worden aangeropen door middel van een rode vlag. Dit wijzigt C6, vlag Y.
- 16.3. Regel C6.6 vervalt.
- 16.4. Regel C6.7 vervalt.
- 16.5. Regel C9.2 vervalt

## **18. VEILIGHEIDSVOORSCHRIFTEN**

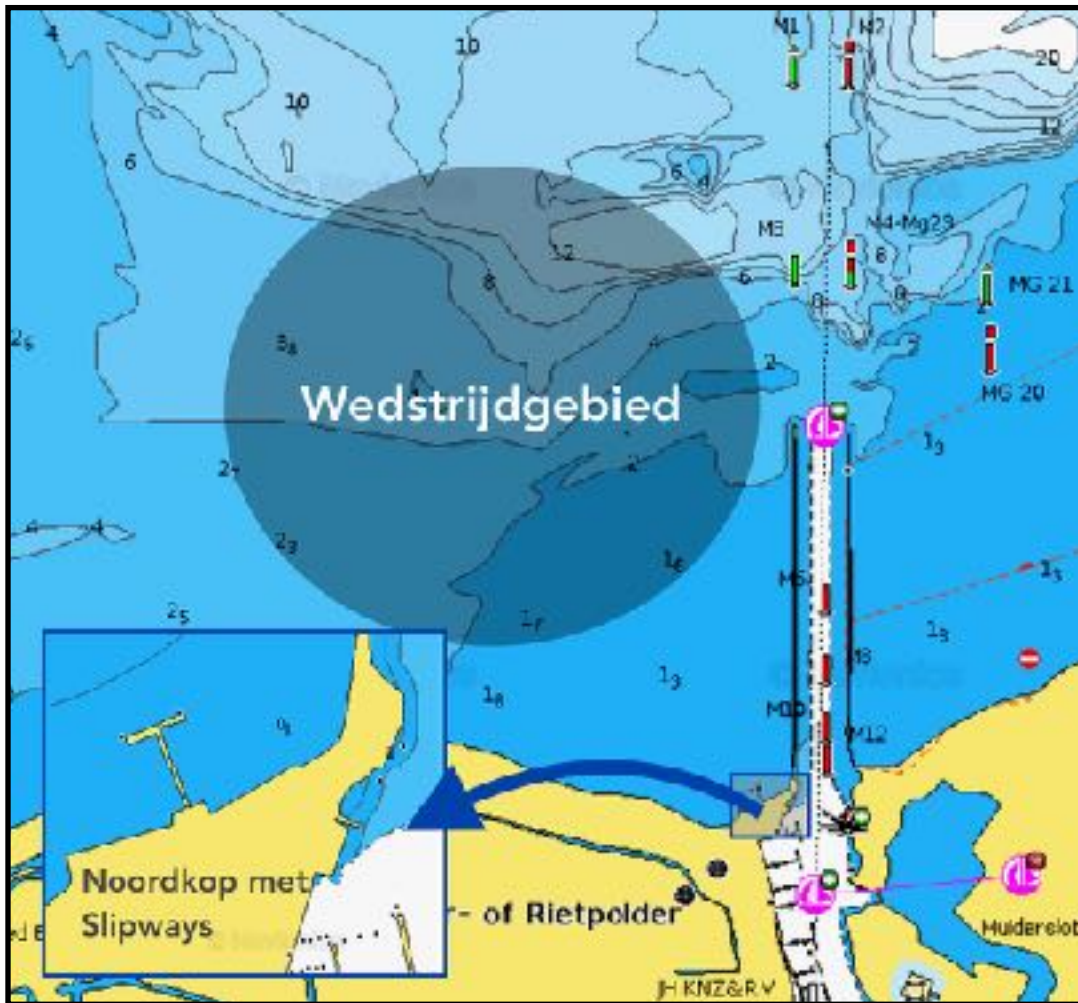
- 18.1. Alle deelnemers van de matchraces dienen een zwemvest te dragen tijdens de wedstrijden.
- 18.2. Er wordt zonder genaker gevaren tijdens de matchraces.
- 18.3. Indien een deelnemer zich niet houdt aan één (1) of meerdere voorschriften genoemd in dit artikel kan hij of zij uitgesloten worden van deelname aan het evenement.

## **28. PRIJZEN**

- 28.1. Aan de winnaars van iedere klasse worden prijzen uitgereikt. Per 3 inschrijvingen is er 1 (een) prijs met een maximum van 10.



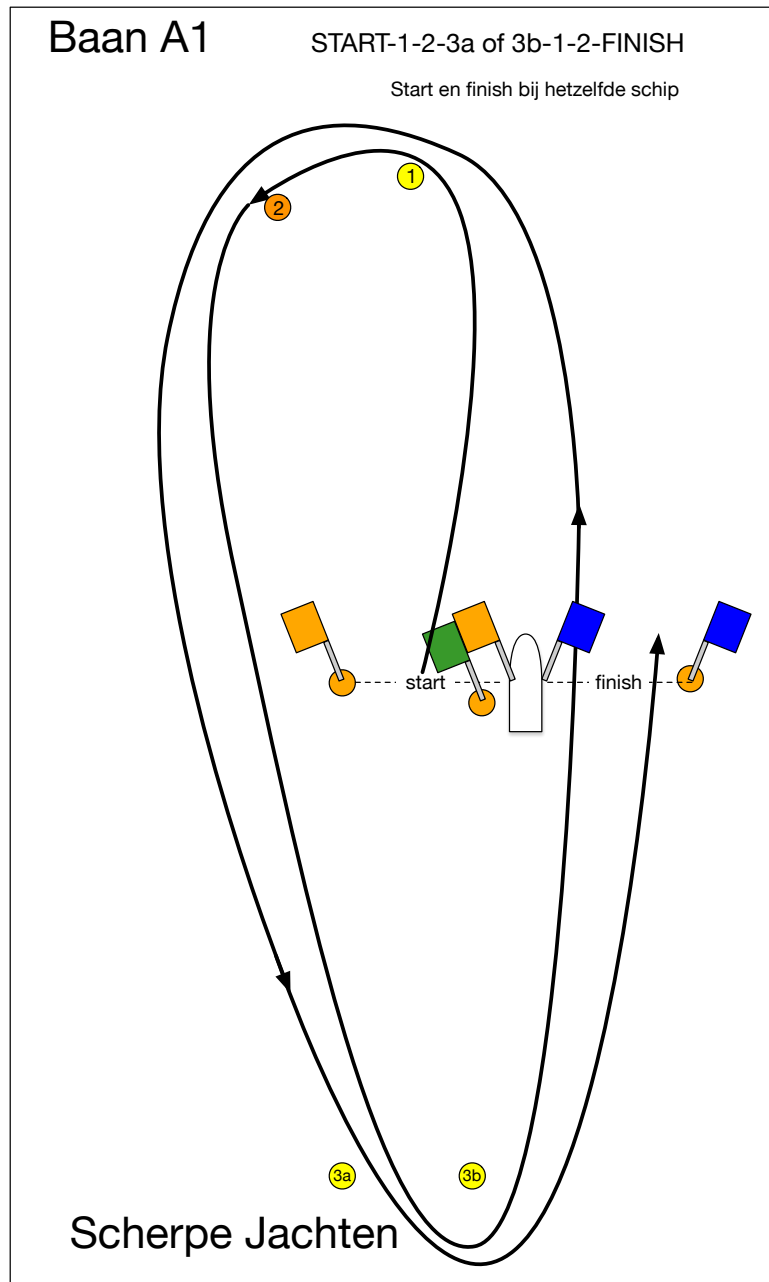
**BIJLAGE A: WEDSTRIJDGEBIED**





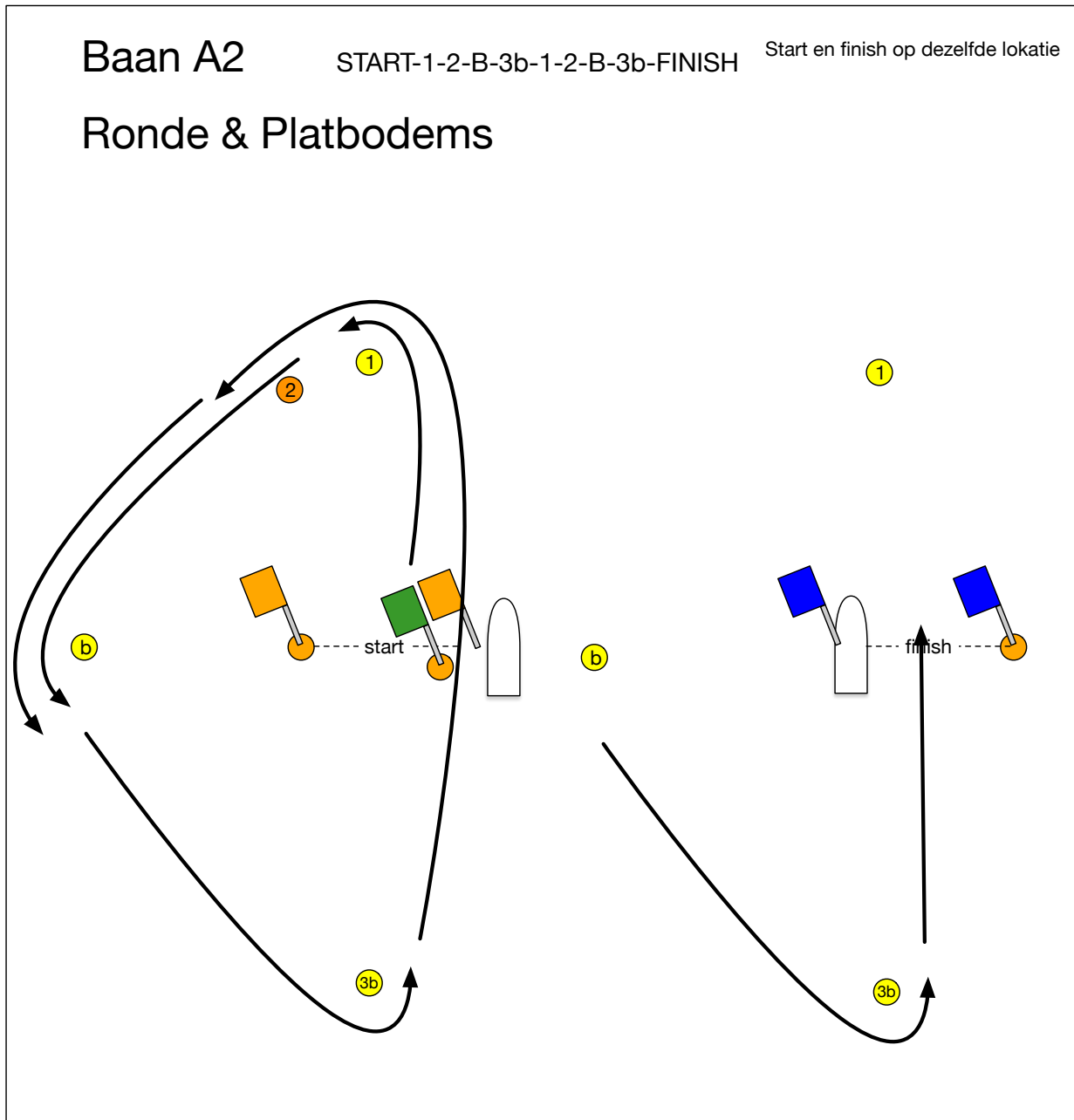
## BIJLAGE B: BAAN EN STARTROOSTER

### 1. BAAN A1 (Scherpe Jachten)





2. BAAN A2 (Ronde & Platbodems)





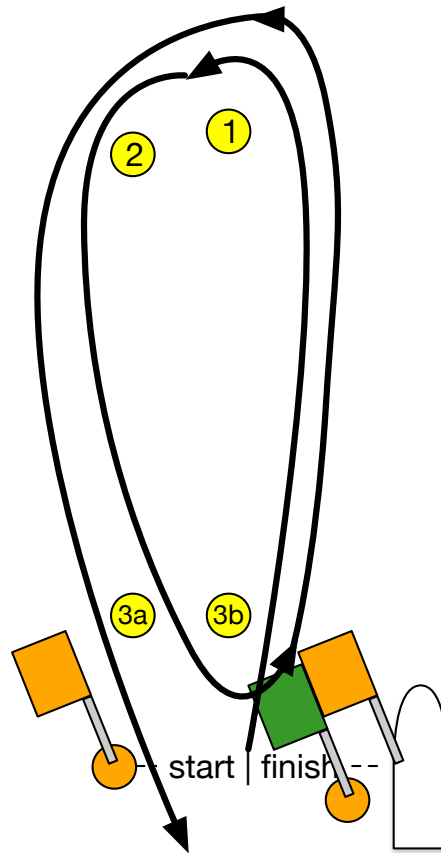
3. BAAN B

# Baan B

START-1-2-3a of 3b-1-2-FINISH

## Zwaardboten

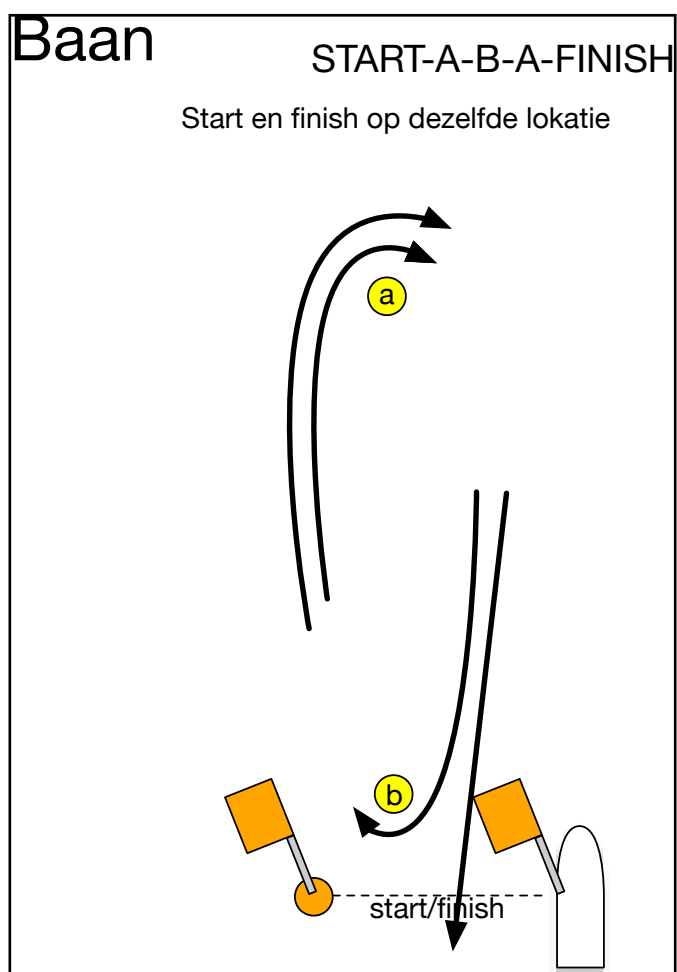
Start en finish op dezelfde lokatie







#### 4. BAAN C tbv MATCHRACEN



#### 5. STARTROOSTER

Klasse	Baan	Start zaterdag
ORC	A	11.00
Draken	A	z.s.m.
J/70	A	z.s.m.
Ronde & Platbodems	A	z.s.m.
SW	A	z.s.m.
Optimist	B	11.00
Laser	B	z.s.m.
RS Feva	B	z.s.m.
Matchrace J/70	C	13.30
Matchrace RS Feva	C	z.s.m.